

Toiletsæder med skylle- og tørrefunktion

Projektervaluering



Af:

Visitorator i Hverdagsrehabilitering, Anna Marie Jakobsen
Ergoterapeut i Hverdagsrehabilitering, Inge Jakobsen
Koordinator for sagsbehandlende terapeuter, Anette Nim
Konsulent i Velfærdsteknologi, Marie Holm

Februar 2015



HEDENSTED
KOMMUNE

Indhold

Introduktion.....	3
Hedensted Projektet.....	4
Borgercases før toiletsædet med skylle- og tørrefunktion er sat op:	5
Borgercases efter toiletsædet med skylle- og tørrefunktion er sat op:	7
Produktevaluering	8
OBS punkter.....	8
Rengøring.....	8
Skyl ved afføring	8
Tørring	8
Sandsynlige gevinster	9
Forebyggelse af infektioner.....	9
Sparet tid?	10
Øget velfærd.....	10
Perspektivering.....	11
Robotstøvsugermodellen	11
Toiletter på plejecentrene.....	11
Toiletter i daghjem	11
Highlights.....	12
Bilag 1: Hvad er et skylle- og tørretoilet?	13
Bilag 2: Noter fra besøg hos Aarhus Kommune	14
Bilag 3: Selvvurderingsskema – eksempel	16

Introduktion

"Jeg har aldrig i mit lange arbejdsliv som visitator hørt om en borger, der ringer ind for at bede om hjælp med toiletbesøg. Det er tabu." Anna Marie Jakobsen, Visitator Aktiv Hver Dag.

Vasketoiletter er på KL's liste over 4 punkter, hvor kommunerne bør sætte ind, for at højne det velfærdsteknologiske niveau frem mod 2017. KL skriver i "3.1b Initiativbeskrivelse Vasketoiletter" at der i dag på landsplan er cirka 19.000 borgere, der modtager hjælp af social- og sundhedspersonale til toiletbesøg.

Vasketoiletter har vist sig at give en lang række indtægter og gevinster for kommunen, og da de kan benyttes af en bred borgergruppe, vurderes de at have stort potentiale på landsplan.

Aarhus Kommune kørte i 2011-2013 et stort projekt, med implementering af toiletsæder med skylle- og tørrefunktion¹ hos borgere i eget hjem (fritvalgsområdet). Da undersøgelsen blev afsluttet, havde 276 borgere vasketoiletter i eget hjem. Det nyeste tal vi har fra Aarhus Kommune er 329. (Pr. 28. januar 2015).

I slutevalueringen konkluderede Aarhus Kommune blandt andet:

- *"Såvel borgere som plejepersonale udtrykker stor positiv tilfredshed med toiletter med skylle- og tørrefunktion.*
- *Slutevalueringen viser et markant fald i forekomsten af urinvejsinfektioner og hudproblemer, samtidig med at mange borgere har færre afføringsproblemer, fordi de nu kan komme på toilettet, når de selv ønsker det – og oftere, uden at skulle vente på, at der kommer nogen, der kan hjælpe dem.*
- *Desuden ser det ud til, at toilettet med skylle- og tørrefunktion medvirker til øget selvhjulpenhed for borgerne, såvel hvad angår toiletbesøg som andre aktivitetsområder.*
- *Det ser også ud til, at der er en stor tidsbesparende effekt i anvendelsen af toiletter med skylle- og tørrefunktion – uanset om det resulterer i en ændring i den visiterede tid til borgeren, eller betyder at personalet kan anvende tiden til noget andet."*

(Slutevaluering af toiletter med skylle- og tørrefunktion i forbindelse med Spareforslag 15 MSO, Aarhus Kommune - Maj 2013)

Aarhus Kommune ønskede desuden at spare 5 minutter pr. borger/dag i gennemsnit. (35 min om ugen). Aarhus Kommune opdagede, at der i projektet i gennemsnit blev sparet 51,8 min pr. borger/uge. – Som nævnt i punktlisten ovenfor, er dette dog ikke nødvendigvis en frigivet besparelse, der resulterer i en ændring i visiteret tid, men også ofte en mulighed for personalet til at anvende tiden til noget andet.²

Fonden for Velfærdsteknologi har i samarbejde med fire kommuner efterfølgende kørt et projekt, med lignende konklusioner.

På baggrund af disse, gik man i Hedensted Kommune i slutningen af 2013 i gang med at kigge på det lokale potentiale i vasketoiletterne.

¹ Toiletsæderne fungerer på samme måde som vasketoiletterne, men har den fordel, at installationen er mindre invasiv hos borgeren, da toiletsædet kan anvendes på de fleste gængse toiletter. Ved installation af et egentligt vasketoilet udskiftes hele toilettet, mens installation af toiletsæderne blot kræver udskiftning af toiletsæde (samt eventuel installation af stikkontakt tæt ved toilettet). Toiletsæderne er desuden noget billigere, end toiletterne.

² Se desuden Bilag 2: "Noter fra besøg hos Aarhus Kommune"

Hedensted Projektet

"Når man opdager, at man selv kan gå på toilettet, får man mod på også at prøve andre aktiviteter."

Inge Jakobsen, Ergoterapeut Aktiv Hver Dag

I dag bevilliger vi et vasketoilet (ofte skylle- og tørretoiletsæde) i Hedensted Kommune såfremt toilettet kan gøre borgeren selvhjulpent ved toiletbesøg. I 2014 havde vi 4 toiletsæder med skylle- og tørrefunktion bevilliget efter § 112 i Lov om Social Service til borgere i eget hjem.

I Hedensted Kommune, har vi haft 10 toiletsæder med skylle- og tørrefunktion til afprøvning hos borgere, der blev vurderet i projektets målgruppe. Formålet med afprøvningen har været, at undersøge hvordan Hedensted Kommunes borgere og personale tager imod idéen om toiletsæder med skylle- og tørrefunktion, samt afdække den bedst mulige implementerings- og opfølgingsstrategi.

7 borgere har i løbet af efteråret 2014 afprøvet et toiletsæde med skylle- og tørrefunktion. Denne evaluering indeholder eksempler fra disse borgeres dagligdag. Desuden indeholder evalueringen henvisninger til en omfattende evaluering af samme produkt i Aarhus Kommune. Projektgruppen vurderer, at det ikke er muligt at udarbejde valid lokalstatistisk data i forhold til besparelser eller generelle kvalitative gevinster baseret på de 7 borgere i Hedensted Kommune. Derfor har vi valgt at udarbejde en evaluering med udgangspunkt i undersøgelser fra Aarhus Kommune samt samtaler med vores fagpersonale indenfor blandt andet rehabilitering, hjælpemiddel og kontinens.

Borgercases før toiletsædet med skylle- og tørrefunktion er sat op:

Borger 1:

Mand

Har uridom og urinpose.

Problem med at få ble på, anvender altid ble pga. uheld. Kan ikke selv skifte ble, da han ikke kan lukke dem i siderne. Får hjælp til at gøre sig ren efter vandladning og afføring.

Borger 2:

Mand

Borgeren er afhængig af ægtefælles hjælp i forbindelse med toiletbesøg.

Borger 3:

Mand

Kateterbruger.

Bor alene og er stærkt bevægelsehæmmet. Han har et meget stort ønske om at være selvhjulpne.

Borger 4:

Mand

Borgeren er afhængig af ægtefælles hjælp i forbindelse med toiletbesøg.

Borger 5:

Kvinde

Borgeren har slidgigt i ryg, nedsat balance og svimmelhed. Desuden kronisk diarre og på ansøgningstidspunktet også blærebetændelse. Gangdistancen med rollator er 10 – 20m.

Borgeren er afhængig af ægtefælles hjælp til daglig personlig hygiejne inklusive toiletbesøg. Ægtefællen følger hende til toilettet og hjælper med at få tøjet op og ned samt at blive tørret. Borgeren har problemer med hudløshed grundet den kroniske diarre.

Borger 6:

Kvinde

Borgeren har pga nedsat bevægelighed svært ved at tørre sig efter toiletbesøg, og hun får blærebetændelse med jævne mellemrum.

Hun har brug for støtte til nedre hygiejne og får hjælp til bad en gang om ugen. Borgeren kan have problemer med hukommelse og er ikke altid orienteret i tid.

Borgeren er ikke kognitivt i stand til selv at foretage evaluering. Derfor tages udgangspunkt i udmeldinger fra personalet.

Borger 7:

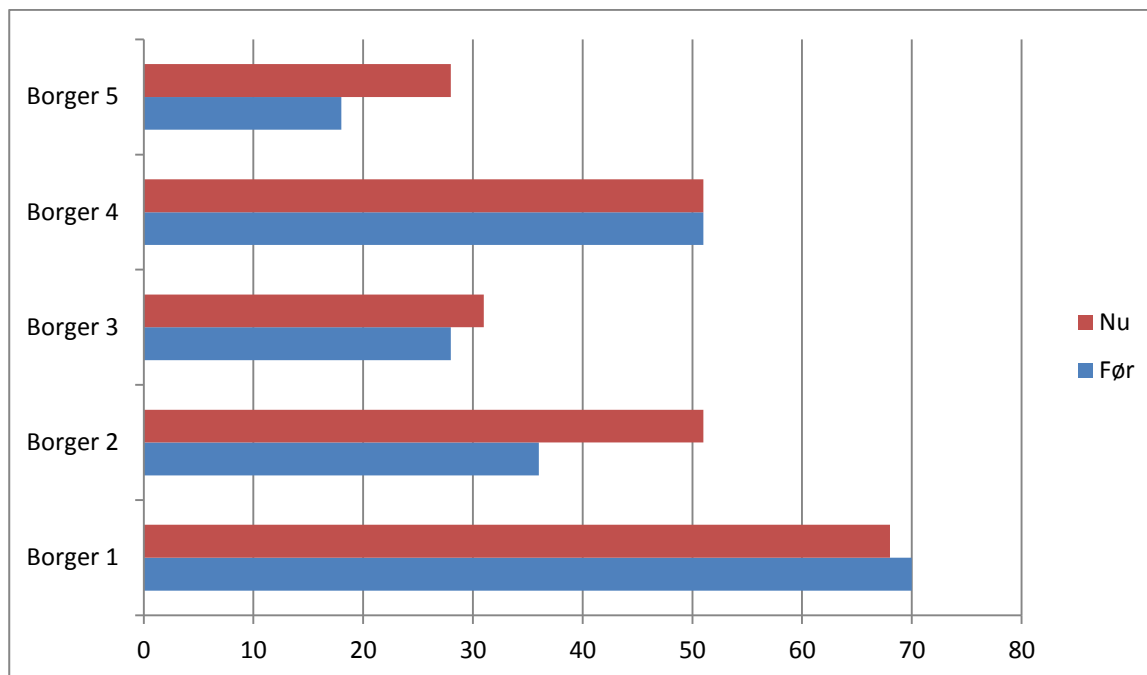
Mand

Borgeren er psykisk udviklingshæmmet. Der bevilges skylle-tørretoilet fordi han ikke selv kan gøre sig ordenlig ren efter toiletbesøg. Af samme grund får borgeren bad hver dag.

Borgeren får ikke hjælp til toiletbesøg, men er ikke ren efter vandladning og afføring.

Der udlånes toilet med one touch funktion, dvs. at borgeren kun skal trykke een gang på een kontakt.

Borgeren er ikke kognitivt i stand til selv at foretage evaluering. Derfor tages udgangspunkt i udmeldinger fra personalet.



Figur 1: Visuel præsentation af borgernes selvvurdering før- og efter opsætning af toiletsæder med skylle- og tørrefunktion.

Ovenstående figur tager udgangspunkt i et selvvurderingsskema som 5 af de 7 borgere har udfyldt, et før opsættelse af toiletsædet med skylle- og tørrefunktion og igen cirka 3 måneder efter opsætningen. I skemaet har borgeren beskrevet sin tilfredshed på en skala fra 1-10 indenfor 7 aktiviteter, der har at gøre med toiletbesøg. (Se bilag 1 for eksempel på skema). Den maksimale tilfredshedsscore er 70. Da der her kun er tale om en måling på 5 borgere, vil vi ikke arbejde med disse vurderinger i en statistisk betragtning, men har blot medtaget figuren som en visualisering af, hvor forskelligt udbytte de fem borgere oplever.

Borgercases efter toiletsædet med skylle- og tørrefunktion er sat op:

Borger 1:

Klarer nu toiletbesøg uden personhjælp.

Bliver en gang imellem ikke ordentlig ren efter afføring, men for det meste fungerer det godt.

Det tager noget tid at blive tørret, men tiden er ikke et problem, det skal man bare vænne sig til.

Borger 2:

Borgeren havde i første omgang lånt almindelig størrelse toiletsæde. Han oplevede, at han ikke blev ren og at der var mere rengøringsarbejde på toilettet. Borger og ægtefælle mente, at de i virkeligheden var bedre tjent med et almindeligt toilet, som er lettere at rengøre.

Skylle-tørretoiletet blev udskiftet med et ekstra stort, og ægteparret er nu yderst tilfredse med det. Borgeren kan gå på toilettet, når han er alene. Han kan trække bukser ned og op, men kan ikke sætte dem rigtigt og ikke få placeret bind rigtigt. Det klares af ægtefælle, når hun kommer hjem. Ved brugen af skylletoiletet bliver han ren, men når ægtefællen er hjemme hjælper hun med at tørre vandet væk efter skyl.

Borger 3:

Toilettet fungerer efter hensigten og borgeren er meget glad for det. Hans funktionsniveau er tiltagende dårligere. Han har mange smerter i venstre arm. På trods af dette ønsker han at klare personlig hygiejne og påklædning (på nær støttestrømper) selv.

Borger 4:

Borgeren får stadig hjælp af ægtefælle til at tørre sig og og tøjet trukket op efter toiletbesøg, når hun er hjemme. Ægtefællen fortæller, at han oftest er ren, når hun tørrer. Til gengæld er han ikke helt tør.

Borgeren fortæller, at han også går på toilettet, når han er alene hjemme. Problemet her er, at han ikke får rettet tøjet helt til i den lammede side – men han klarer det selv. Det betyder altså, at ægtefællen kan forlade hjemmet uden bekymring for om borgeren kan klare sig selv.

Borger 5:

Borgeren er glad for skylle-tørretoiletet. Især er hun glad for varmen i sædet. Hun hjælpes til og fra toilettet af ægtefællen som også hjælper med tøjet. Borgeren bliver ikke altid helt ren efter afføring, hvorfor ægtefællen skal tørre efter. Borgeren er siden opsætningen af toilettet blevet fysisk dårligere. Ved opsætningen af toiletsædet kunne hun selv trække bukser ned og selv rejse sig fra toilettet. Det kan hun ikke i dag. Til trods for dette scorer borgeren højere tilfredshed ved evaluering.

Borger 6:

Efter opsætning af skylle-tørretoilet føler borgeren, at hun er mere ren efter toiletbesøg. Hun har haft blærebetændelse en enkelt gang, muligvis i forbindelse med at toilettet ikke fungerede. Der var ingen varme i sædet og borgeren blev muligvis af den grund ikke siddende så længe og skyllet blev forkortet.

Borgeren nyder varmen i sædet og den rene følelse. Hun har dog stadig brug for at duppe sig helt tør.

Medarbejderen fortæller, at der ikke er urinlugt efter opsætning af skylle-tørretoilet. Borgeren har hidtil været for blufærdig til at blive hjulpet med vask for ned. Skylle-tørretoiletet har bevirket at borgeren fortsat kan undgå hjælp til toiletbesøg og nedre vask samtidig med at hun bliver holdt ren.

Borger 7:

Borgeren klarer selv toiletbesøg og lugter nu ikke længere af afføring og urin. Det har bevirket et bedre forhold til naboer og svoger.

Personalet synes, at toilettet fungerer godt. De slipper for daglig vask af gulv omkring toilet (borger sidder ned, når han skal lade vandet).

Der er ikke længere behov for daglige bade.

Produktevaluering

I projektet har vi anvendt toiletsæder af fabrikatet "Jasmin" fra Aspen Bidets. Produktet er markant billigere, end lignende produkter og let for borgeren at betjene. Det er desuden et meget anvendeligt produkt, da det kan monteres på alle gængse toiletter i Danmark, og derfor kræver mindst muligt indgriben i borgerens hjem.

I projektperioden har vi oplevet enkelte problemstillinger ved produktet. Alle vurderes af projektgruppen at have en lille til lav betydning, men beskrives her, da de bør være "OBSpunkter" i forbindelse med yderligere implementering af produktet.

OBS punkter

Rengøring

Det er muligt at anvende toiletsædet sammen med en toiletforhøjer. Hjemmehjælpen har i forbindelse med dette givet udtryk for, at rengøringen af toilettet er blevet vanskeligere efter installationen. Urin trænger ind under forhøjerdelen på toiletsædet. Forhøjerdelen er svær at afmontere for rengøring, og man skal derfor vænne sig til en ny rengøringspraksis.

Projektgruppen vurderer, at dette ofte vil være tilfældet ved anvendelse af toiletforhøjere (også selvom der ikke er tale om et toiletsæde med skylle- og tørrefunktion. Derfor bør der være fokus på at instruere personalet i korrekt rengøring – især ved mandlige borgere, der ønsker at stå op ved urinerung.

Skyl ved afføring

Nogle af borgerne oplever, at de indimellem ikke bliver helt rene efter afføring trods skyllefunktionen er sat på max. Der kan være en række grunde til dette:

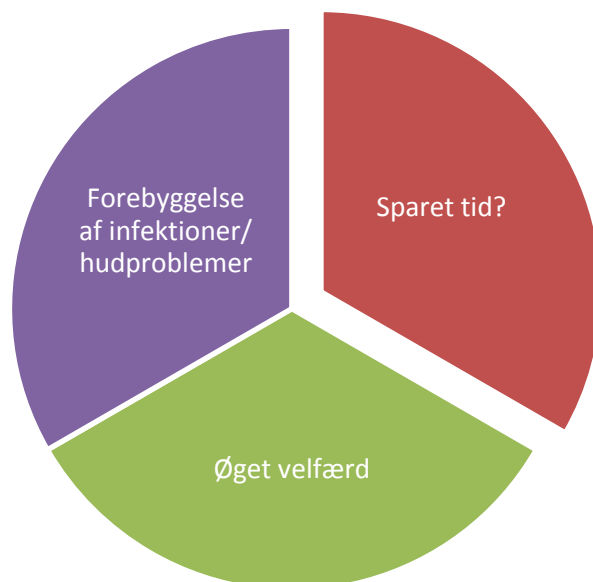
- Hvis borgeren ikke sidder korrekt på toilettet under skylning. Derfor bør man have fokus på, at hjælpe borgeren til korrekt anvendelse af produktet.
- Hvis afføringen er af særlig art/omfang.

I disse situationer vurderer projektgruppen, at man under alle omstændigheder bliver mere ren ved skyl, end man gør ved papiraftørring. Man kan f.eks. foreslå ekstra skyl, hvis borgeren ikke føler sig ordentligt ren.

Tørring

Det kræver meget tålmodighed at blive tørret helt tør efter skyl. På det anvendte produkt er der varme i sædet, hvilket borgerne har været glade for: Det har hjulpet til, at man har villet sidde stille og vente i forbindelse med tørring.

Sandsynlige gevinster



Forebyggelse af infektioner

Toiletsæder med skylle- og tørrefunktion har vist sig at kunne forebygge urinvejsinfektioner samt hudproblemer – eksempelvis svamp. Dette blandt andet fordi toiletsædet hjælper til bedre tarmtømning, og fordi skyl med vand fremfor aftørring med papir sikrer at borgeren bliver langt mere ren.

Urinvejsinfektioner er alvorlige, fordi de kan gøre et ellers selvhjulpent menneske fuldstændig afhængig af hjælp. Et worst case scenarie kunne bygge på en ældre mand med Parkinson. Til daglig bor han i eget hjem og klarer sig uden kommunens hjælp – det går ikke ”godt”, men ”det går!”. Da manden bliver ramt af en urinvejsinfektion bliver han meget syg. Urinvejsinfektionen svækker ham ikke kun fysisk, men gør ham også konfus og han får problemer med at huske. Pludselig får han – fra den ene dag til den anden – brug for hjælp til alt. Det kunne se sådan her ud (Oplysninger fra Aktiv Hver Dag om ’maks. hjælp’):

Morgenpleje: 20-30 min.
 Ernæring morgen 15. min.
 Pleje formiddag: 10 min.
 Pleje middag: 10- 15 min.
 Ernæring middag 10 min.
 Pleje eftermiddag: 10 min.

Pleje tidlig aften: 10 min.
 Pleje midt aften: 10 min.
 Ernæring aften: 10 min
 Pleje sen aften: 15-20 min.
 Besøg nat: 1-2 gange af 10 min.
 Bad: 30-45 min, 1-2 gange om ugen

En ukompliceret urinvejsinfektion behandles ifølge kommunens kontinenssygeplejersker i løbet af en uge. I virkelighedens verden ville en borger som ham vi beskriver her, nok have en noget sværere infektion, der derfor ville have længere behandlingstid. Derfor har vi i det indsatte regneeksempel taget udgangspunkt i, at borgerne er meget syg og svækket i 4 uger. Efter de fire uger trappes hjælpen ned, og borgeren bliver igen i stand til at klare mere og mere selv. Han har dog efter infektionen fået sværere ved selv at håndtere hverdagen og forventes derfor fremadrettet at have brug for hjælp til enkelte ting.

Eksempel: Hvad koster det Hedensted Kommune at have en borger med massiv urinvejsinfektion?

Driftsudgifter	Min/dag	Kr/infektion	Kommentar
Pleje dagtimer	90	14.280	340kr/time i 4 uger
Pleje aftentimer	60	11.088	396kr/time i 4 uger
Pleje nattetimer	40	7.429	396kr/time i 4 uger
Samlede driftsudgifter	190	32.797	Der er ikke indregnet omkostninger til sygehusophold og hjælpemidler.

Sparet tid?

Da afprøvningsgrundlaget har været så lille har projektgruppen ikke haft fokus på tidsbesparelser i forbindelse med projektet. Det må dog fortsat vurderes, at der kan opnås en form for tidsbesparelse i forbindelse med nogle af borgerne i målgruppen for toiletsæder med skylle- og tørrefunktion. Hos borger 7 sparer personalet blandt andet tid i forbindelse med tidligere daglig rengøring rundt om toilettet, og der er ikke længere behov for dagligt bad.

Eksempel: Borger får installeret toiletsæde med skylle- og tørrefunktion. Der spares tid på pleje:

Investering	Kr/år	Kommentar
Toiletsæde med skylle- og tørrefunktion	7.865	Antager, at mulig mængderabat dækker installation (el o.lign.)
Driftsudgifter		
Rengøring af toiledyser	170	5 min. hver anden måned, sats 340 kr/time.
Besparelse på pleje		
3 besøg pr. dag á 10min	67.160	Ved sats 50 % á 340 kr/time og 50 % á 396 kr/time

Øget velfærd

Flere af projektets borgere har tidligere været afhængige af hjælp fra ægtefællen. I dag klarer de i højere grad selv toiletbesøg. Det betyder, at ægtefællen i højere grad får mulighed for at leve et liv uden dårlig samvittighed. Borgeren føler sig mere fri.

Alle borgerne oplever at være meget glade for toiletsædet. Først og fremmest føler de sig renere. Med frihed til selv at vælge hvornår man vil benytte et toilet forbliver/bliver man herre i eget liv. For mange borgere føles det ydmygende at være nødt til at blive 'tørret bagi'. Hvis man kan undgå at fremmede skal være med dér hvor borgerne har et stort ønske for at være privat, så kan det skærme borgeren fra megen ubehag.

Den øgede velfærd gælder også for personalet, da de oplever færre lugtgener og mindre behov for rengøring.

Perspektivering

Robotstøvsugermodellen

Hvis man ønsker, at forsætte arbejde med implementering af flere vasketoiletter i private hjem, kan man overveje en model, der ligner den vi har for robotstøvsugere: Borgere, der kan bevilliges hjælp til personlig pleje, som omfatter hjælp til toiletbesøg, kan vælge om de ønsker et vasketoilet i stedet for hjælp til toiletbesøg. Dette vil naturligvis, ligesom ved robotstøvsugerne, være afhængig af, om vasketoiletet vurderes at opfylde borgerens behov i tilstrækkelig grad.

I forbindelse med implementering af støvsugerrobotter, har det vist sig særdeles effektivt at give borgerne mulighed for selv at vælge. I forbindelse med Hedensted projektet, har træningsassistenterne, ligesom i 'robotstøvsugermodellen' udført opfølgende besøg samt tilbudt borgerne en 'hotline' de kan ringe til, hvis de har problemer med toiletsædet. Projektgruppen vurderer, at træningsassistenternes opfølgning skaber en vital tryghed hos borgerne, der ikke kan undværes hvis implementering af toiletsæderne skal blive en succes.

I Aarhus Kommune udlånes toiletsæderne. De roterer cirka 30 toiletsæder om året.

Da målgruppen af borgere, der kan få gavn af toiletsæder med skylle- og tørrefunktion er meget bred, er det svært for projektgruppen at vurdere hvor mange toiletsæder der skal til for at opfylde behovet i Hedensted Kommune. Et forslag kunne derfor være, at man ved ønske om yderligere implementering i en projektmodel i stedet afsatte en årlig maksgrænse for indkøb af toiletsæder til projektet, og vurderede løbende på økonomien.

Toiletter på plejecentrene

Projektgruppen vurderer, at implementering af toiletter på plejecenter/plejeboliger (og måske bosteder?), kan have en effekt.

På plejecentrene har personalet mulighed for at hjælpe borgere, der ikke kan blive selvhjulpne ved toiletbesøg (fordi de f.eks. ikke selv kan tage tøjet af/på). Toiletsæderne har i Aarhus Kommune vist sig at forebygge urinvejsinfektioner samt hudproblemer som f.eks. småsår og svamp. Toiletsæderne har desuden kunnet hjælpe borgere til at tømme sig bedre ved afføring. Disse lidelser og behov er i høj grad til stede på plejecentrene og naturligvis meget relevante at forebygge både fra et økonomisk og et velfærdsmæssigt perspektiv.

Toiletter i daghjem

I daghjem, beskæftigelse og caféer kan borgere og pårørende uforpligtende stifte bekendtskab med vasketoiletterne – meget gerne inden borgeren får brug for det. Ligesom i hjemmeplejen og på plejecentrene vil installation af toiletter i daghjem naturligvis også kunne hjælpe til et forbedret arbejdsmiljø, og nogle borgere vil være mindre afhængige af personalets hjælp.

Highlights

7 Highlights fra projektarbejdet:

- **Borgerne tager positivt imod produktet.**

Borgerne i vores case er meget positive overfor ændringen af deres hverdag efter implementering af toiletsædet med skylle- og tørrefunktion. Dette understøttes af undersøgelsen fra Aarhus Kommune hvor 90 % af borgerne svarer at toiletsædet lever op til deres forventninger.

- **Højnelse af selvværd i en intim situation.**

Toiletbesøg er for de allerfleste meget privat. Vi ønsker ikke, at andre er nødt til at hjælpe os i denne situation. Derfor er der et stort etisk aspekt i at hjælpe borgere til i højere grad at klare toiletbesøgene selv.

- **Der er i projektet sparet hjemmehjælpstid.**

Alene i Hedensted Kommunens lille case projekt er oplevet tidsbesparelser på borgere. I Aarhus Kommune oplevede de i projektperioden en gennemsnitlig besparelse på 51,8 minutter pr. borger pr. uge.

- **Arbejdsgangsanalyse i forbindelse med implementering.**

Det er nødvendigt med tæt opfølgning og analyse af arbejdsgange i forbindelse med opsætning af toiletsæde med skylle- og tørrefunktion. Opgaven består i, at identificere hvorvidt og hvordan eventuel tidsbesparelse kan frigives til andre gøremål.

- **Bedre livskvalitet for pårørende.**

I vores projekt, har flere ægtefæller hjulpet ved toiletbesøg. Der har kommunen ikke tidligere haft en udgift. Til gengæld er borgeren afhængig af sin ægtefælle, og ægtefællerne føler det problematisk at gå hjemmefra, så de ikke er der til at hjælpe. Ved installation af toiletsædet opnår ægtefællerne en langt større frihed.

- **Forebyggelse af infektioner.**

Projektgruppen mener i høj grad at besparelsen ligger i forebyggelse af urinvejsinfektioner. Urinvejsinfektioner er en tung affære både økonomisk og menneskeligt.

- **Særligt vigtige fokusområder.**

For at skabe en succesfuld implementering bør der udarbejdes klare procedurer.

Besparelser opnås kun ved stramt fokus på gennemgang af arbejdsgangene hos hver borger.

Personalet skal gøres bekendt med toiletsædets funktioner og begrænsninger.

Der skal opstilles konkrete kriterier for hvilke borgere, der kan tilbydes toiletsæder med skylle- og tørrefunktion. Der skal desuden være fokus på de opstillede 'OBS punkter' for det konkrete produkt.

Bilag 1: Hvad er et skylle- og tørretoilet?

Toiletsæder med skylle- og tørrefunktion

Vi er netop ved at afslutte et projekt med afprøvning af toiletsæder med skylle og tørrefunktion hos borgere i eget hjem. I projektet fandt vi ud af, at både personale og borgere har lille eller ingen viden omkring toiletsæderne og deres fortræffeligheder. Derfor bringer vi dette lille infoark, som du er velkommen til at dele med alle dine kollegaer.



Toiletsæder med skylle- og tørrefunktion kan:

- Vaske og tørre borgeren efter toiletbesøg.
- Installeret på borgerens eget toilet.
- Forebygge urinvejsinfektioner og svampesygdomme.
- Anvendes som alternativ til nogle former for nedre hygiejne.
- Bruges som almindeligt toilet, hvis f.eks. ægtefælle ikke ønsker at bruge skylle- og tørrefunktion.
- Hjælpe borgeren til at få tømt sig ordentligt, da vandstrålen stimulerer tarmfunktionen.
- Varme i sædet gør, at borgeren bliver siddende længere end ellers.
- Gøre borgeren mere selvhjulpne i en meget intim situation.
- Forbedre personalets fysiske og psykiske arbejdsmiljø.
- Fås med manuel fjernbetjening eller énknapsbetjening afhængig af borgers ønsker og formåen.
- Kombineres med toiletsædeløfter, toiletsædeforhøjer og armlæn.
- Rengøres som almindeligt toilet - dyser rengøres ved afkalkning hver 2. måned.
- Mærke om der sidder nogen på toilettet, og skyller således ikke, hvis ikke der er nogen/ noget ved sensoren.
- Fås som toiletter, hvor ikke bare toilet-sædet, men hele toilettet skiftes ud. Det er der nogle fordele og ulemper ved, men konceptet er det samme.

Rektalskyl

Muligt at indstille tryk og temperatur.



Femininskyl

Muligt at indstille tryk og temperatur.



Tørring

Lufttørring på 3-4 minutter. Muligt at indstille temperatur på luft.



Toilettet forbedrer Tages hverdag

Tage er 64 år gammel, men fungerer kognitivt som et barn på 8 år. Tage bor alene og klarer sig med hjælp fra hjemmepleje og familie. Tage er et positivt menneske. Han elsker musik og familien tager med ham til koncerter og på ferietur sydpå. Tage får hjælp hver dag af hjemmeplejen. Bl.a. får han daglig hjælp til bad, da han ikke kan lære at tørre sig ordentligt og derfor ofte lugter af urin og afføring. Det går ud over samværet med naboer og familie.

Tage får et skylle- og tørretoilet med one-touch funktion. Det betyder, at Tage kun skal trykke én gang på én kontakt for at blive skyllet og tørrer.

Allerede efter et par uger er Tage meget glad for toiletsædet og giver udtryk for, at han godt kan klare teknikken. Familien oplever også at bidet-toilettet er en succes. Hjemmehjælperen fortæller, at Tage er mere ren ved nedre hygiejne og at tøjet ikke længere er snavset.

Ved evalueringssamtalen tre måneder senere fortæller hjemmehjælperen, at der ikke har været problemer med lugt efter at toiletsædet blev sat op. Tage har derfor også fået et bedre forhold til naboer og familie.

Hjemmehjælperen synes også, at toilettet fungerer godt. Før skulle Tage hjælpes med bad hver dag og vaskes grundigt. Nu tjekkes der ofte blot om han er ren, ligesom der ikke er så meget rengøring omkring toilettet som tidligere.

Tør du prøve?

Vi inviterer alt personale til at prøve hvordan et toiletsæde med skylle- og tørrefunktion føles på egen krop. Saml et par kollegaer og lav en aftale med os, så fremviser vi gerne samt giver mulighed for selv at prøve. Kontakt konsulent i velfærdsteknologi marie.h.andersen@hedensted.dk for mere information.

Bilag 2: Noter fra besøg hos Aarhus Kommune

Erfaringer fra Aarhus Kommune

Toiletsæder med skylle og tørre-funktion.

Møde med Birgit Mikkelsen, chefkonsulent, velfærdsteknologi-, demens-, psykiatriområdet, Sundhed og Velfærd, Aarhus kommune d. 26.-9.-2013.

Mødedeltagere: Birgit Mikkelsen, Ergoterapeut Inge Jakobsen og Visitator Anna Marie Jakobsen.

I Aarhus kommune har de mellem 500 og 1000 toiletter med skylle- og tørrefunktion installeret i plejeboliger og ca. 400 toiletter med skylle- og tørrefunktion installeret i private hjem, hvor der er bevilget hjemmehjælp (Fritvalgsområdet). De tager kun toiletsædet ned igen, hvis borgeren fraflytter adressen eller ved dødsfald.

Visitationskriterier:

Der er ikke nogen faste visitationskriterier i Aarhus kommune. Der er mange fordele ved at installere toiletsæder med skylle- og tørrefunktion. Aarhus kommune sætter toiletsæderne op hos borgere med:

- Gentagne urinvejsinfektioner - og der kommer langt færre infektioner efterfølgende
- Borgere med forstoppelse – skyllefunktionen stimulerer defækationsrefleksen. Det sparer hjælp til udtømning og laxantia.
- Borgere med hygiejneproblemer, hudproblemer
- Borgere med gigt
- Borgere med rygproblemer
- Overvægtige
- Som udgangspunkt skal der aldrig visiteres hjælp til nedre toilette udført med hånd før det er afprøvet om toiletsædet kan gøre det, som er nødvendigt.

Sidegevinster:

Borgerene bliver mere mobile, der anvendes færre bleer, borgerne bliver mere sociale – er ikke bange for at lugte mv.. Store gevinster omkring psyken: Større optimisme og lyst til at klare mere selv.

I Aarhus havde de budgetteret med en besparelse på 5 min. om dagen i gennemsnit pr. toiletsæde. Det viser sig, de har sparet 52 min./uge pr. toilet sæde i gennemsnit, på trods af, at nogle af borgerne ikke fik hjemmehjælp før toiletsædet blev sat op. Deri er de borgere, som er blevet helt selvhjulpne ikke regnet med. Og besparelsen på hospital indlæggelser pga. urinvejsinfektioner er heller ikke regnet med.

For at få succes:

Det vigtigste er at ledelsen fra øverste leder til lederne af de enkelte hjhj-teams arbejder positivt med udbredelsen, anvendelsen og udnyttelse af toiletsæder med skylle- og tørrefunktion. Lederne af teamene skal lave arbejdsgangsanalyser: dvs. gennemgå hjælpen til hver enkelt borger og sikre at arbejdsgangene er hensigtsmæssige og der ikke bliver brugt unødvendig tid, unødvendige arbejdsgange, unødvendige besøg. Ellers får man ikke besparelsen i hus ved anvendelsen af toiletsæderne. Det er vigtigt, det er folk med ledelseskompetence, som laver arbejdsgangsanalysen sammen med kontaktpersonen! Hjælperne kan ikke fungere som ledere for hinanden og skære igennem.

Det er organiseringen og implementeringen der er afgørende for, om toiletsæderne bliver en succes! Det er ikke toiletternes fejl, hvis ikke de bliver en succes!

Det giver ikke mening at sige, man vil afprøve toiletterne. Det er veldokumenteret, at de virker. Brugerne bliver rene, og de bliver tørre. Hvis de ikke bliver det, er det fordi toiletterne anvendes forkert – fx at man ikke har sat sig rigtigt på dem, at sort tøj blokerer sensoren, så den ikke kan registrere, der sidder en person på toilettet, at dyserne ikke er blevet afkalket som de skal, at batterierne ikke er skiftet i fjernbetjeningen mv..

Det er med andre ord vigtigt, at hjælperne, ved hvordan toiletterne virker. Og hvis borgeren overgår til anden leverandør af hjemmehjælp er det vigtigt den nye leverandør bliver ordentlig instrueret. Det er vigtigt, at det er aftalt, hvem der har ansvaret for rengøring af dyserne på toilettet – også efter en borger er blevet selvhjulpne.

Det er, set med Birgit Mikkelsens øjne, fyringsgrund, hvis man som personale udtaler sig om toiletter med skylle- og tørrefunktion uden selv at have prøvet dem mindst 10 gange. Ord bliver til holdninger og holdninger bliver til handlinger. Det er så grænseoverskridende at anvende et sådant toilet, at man ikke kan danne sig et ordentligt indtryk af det ved kun at prøve det en enkelt gang. I Århus kommune har man opsat ”prøvetoiletter” på alle plejecentre, for at personalet kan blive fortroligt med toiletterne. Brugere prøver ikke toiletterne før de er sat op i deres eget hjem.

I Århus kommune har man er bestemt el-installatør til at lave stikkontakter til toiletterne i eget hjem. De har valgt en installatør, som er hurtig til at rykke ud. Der bliver altid lavet to stikkontakter ved toilettet, så der er forberedt til en R2D2 – et hjælpemiddel til at hjælpe borger med at sætte sig og rejse sig. Det koster meget lidt ekstra at få lavet to stik med det samme. Det er til gengæld noget dyrere, at få installatøren ud en gang til.

Århus kommune har lavet kontrakt med firmaet J. Honore´ Care Aps om levering og montering af Toiletsæderne. Honore´ leverer også armstøtter, hvor de er nødvendige. Det er også Robert fra Honore´, som er bestilt til at undervise borger og pårørende i brugen af toiletsædet, han udleverer informationsmateriale og en grundig manual med løsninger på de gængse problemstillinger.

Visitation:

Det er oftest visitator, ergoterapeut eller fra hjemmehjælpsudføreren der kommer besked om nye mulige brugere af toiletsæde. I Århus kommune har man valgt, der skal være en gevinst for hjhj-teamet, hver gang en ny bruger får et toilet med skylle- og tørrefunktion. Teamet bliver belønnet med betaling for 4 timer ekstra. Når man har fundet en ny ansøger om toilet med skylle- og tørrefunktion udfyldes et ansøgningsskema, som sendes til Birgit Mikkelsen. Hun bevilger toiletsæderne.

Toiletsæderne bevilges som en del af SEL § 83, enkelte er bevilget som hjælpemiddel efter SEL § 112. Århus kommune overvejer fremadrettet at bevilge efter SEL § 113 stk. 5.

Aspen Bidets:

I Århus kommune har man valgt toiletsæder af mærket Aspen Bidets model Jasmin. Aspen Bidets, Jasmin er forholdsvis billigt, det er gennemprøvet og har vist sig meget holdbart, let at betjene og det er det eneste, som kan monteres på alle de forskellige modeller af toiletkummer, som sælges i Danmark.

Ved svært overvægtige benyttes model Jasmin xl. , som monteres på et større toilet.

Der er fra firmaet side ikke garanti for, toiletsædet holder, hvis man bruger det til meget overvægtige. Det har ikke afholdt Århus kommune fra at tilbyde toiletsædet til den gruppe af borgere. Svært overvægtige kan ikke selv varetage nedre hygiejne. Ved svært overvægtige leveres altid et stort toilet, Jasmin str. Xl sammen med en R2D2. Toiletsædeløfteren gør, borgeren sætter sig stille på toilettet frem for at dumpe ned på det med hård kraft. Det eneste der kan ske er at toiletsædet går i stykker. Borgeren vil ikke komme til skade. De har endnu ikke haft uheld pga. brogerens vægt selv ved borgere på 240-300 kg.

Bilag 3: Selvvurderingsskema – eksempel

Aktivitet	Med personhjælp (sæt x)	Uden personhjælp (sæt x)	Tilfredshed (skala 1-10)
Komme til og fra badeværelse og toilet		x	10
Trække bukser ned (knappe op, åbne, lyne)		X	10
Sætte dig på toilet		X	10
Gøre dig ren efter vandladning	x		8
Gøre dig ren efter afføring	x		7
Rejse dig fra toilet		X	10
Trække bukser op (ordne, knappe, lyne)		x	10